

## 平成23年度第2回鳥取県後期高齢者医療懇話会

日 時 平成24年1月19日(木)  
午後1時30分～  
場 所 湯梨浜町役場 東郷支所  
2階第1会議室

---

### 次 第

---

1. 開 会

2. 事務局長あいさつ

3. 議 題

(1) 平成23年度鳥取県後期高齢者医療制度の実施状況・・・P1～5

(2) 平成24・25年度鳥取県後期高齢者医療保険料率の試算状況  
・・・・・・・・P6～11

(3) 平成24年度の事業内容

①鳥取県高齢者健康づくり推進大会 ・・・・・・・・P12

②その他

(4) その他

4. 閉 会

## 鳥取県後期高齢者医療懇話会 委員名簿

【任期：H23.4.1～H25.3.31】

| 区 分                       | 所 属                 | 氏 名                    | 備 考          |
|---------------------------|---------------------|------------------------|--------------|
| 被保険者の方<br>(公募による)         | 公募委員                | たか はし まさ あき<br>高 橋 正 晨 |              |
|                           | 公募委員                | もり もと ひろ こ<br>森 本 坦 子  |              |
|                           | 公募委員                | ふじ かわ とし ふみ<br>藤 川 壽 文 |              |
|                           | 公募委員                | あんようじ ゆき お<br>安養寺 幸 男  |              |
|                           | 公募委員                | の むら た か お<br>野 村 太カ 雄 |              |
|                           | 公募委員                | で ぐち まさ よし<br>出 口 政 義  |              |
| 医 師 会<br>歯科医師会<br>薬 剤 師 会 | 鳥取県医師会副会長           | いけ だ のぶ ゆき<br>池 田 宣 之  |              |
|                           | 鳥取県歯科医師会副会長         | た もと ひろ みつ<br>田 本 寛 光  |              |
|                           | 鳥取県薬剤師会常務理事         | まき た あきら<br>牧 田 明      |              |
| 医療保険<br>関係者               | 全国健康保険協会鳥取支部 企画総務部長 | ど い とし のり<br>土 居 稔 典   | ※H24. 1. 19～ |
|                           | 湯梨浜町 健康推進課長         | いわ もと かず お<br>岩 本 和 雄  |              |
| 各種団体の<br>代表の方             | 鳥取県連合婦人会常任委員        | あい み さち こ<br>会 見 祐 子   | 副会長          |
|                           | 鳥取県商工会青年部連合会会長      | たか い きよ たか<br>高 井 清 貴  |              |
|                           | 鳥取県介護支援専門員連絡協議会副会長  | いけ だ のぶ お<br>池 田 伸 夫   |              |
|                           | 鳥取県民生児童委員協議会会長      | すず き しげる<br>鈴 木 茂      |              |
|                           | 鳥取県身体障害者福祉協会会長      | ひ の かず のり<br>日 野 一 徳   |              |
| 学識経験者                     | 鳥取大学医学部 准教授         | か とう とし あき<br>加 藤 敏 明  | 会長           |

## 鳥取県後期高齢者医療広域連合事務局

| 役 職    | 氏 名     |
|--------|---------|
| 事務局長   | 岩 垣 宝 祥 |
| 総務課長   | 姫 村 正 仁 |
| 総務係長   | 三 島 直 子 |
| 財務係長   | 前 田 知 代 |
| 業務課長   | 仲 田 穰   |
| 業務係長   | 尾 崎 文 彦 |
| 資格管理係長 | 藤 井 拓 也 |

## 平成23年度 鳥取県後期高齢者医療制度の実施状況

### 1. 被保険者の状況

(1) 被保険者数 (平成23年11月末現在) 87,629人 (前年対比 1,438人増)

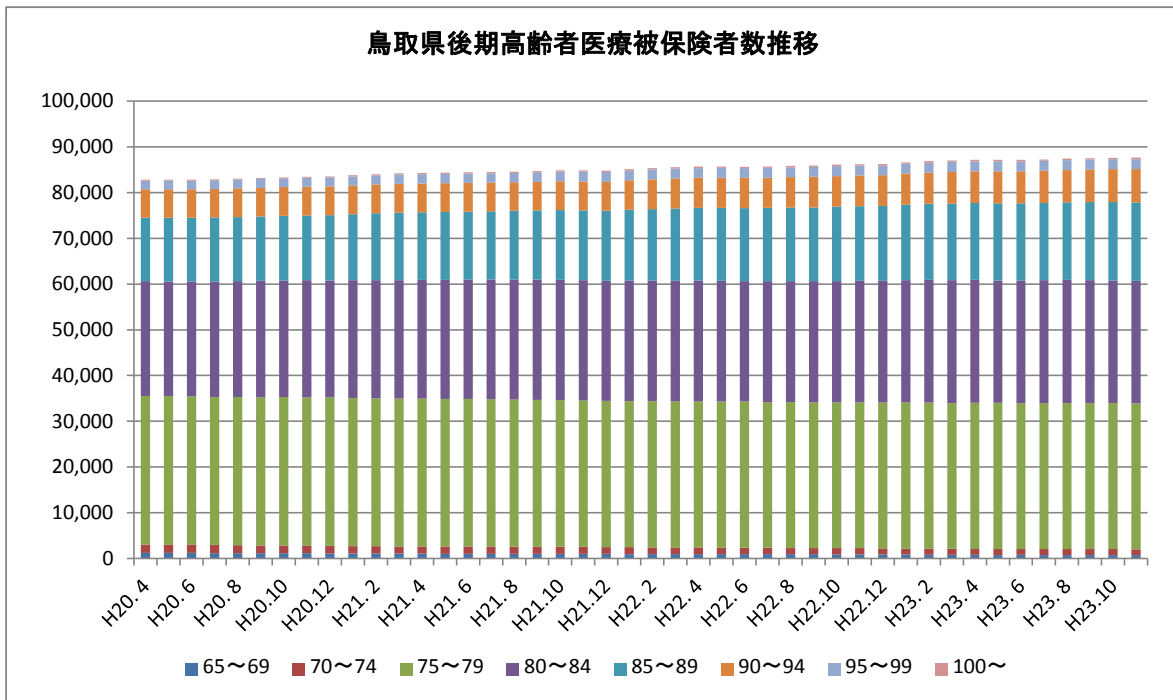
(2) 増減内訳 (23年度中の異動数) (単位: 円)

|   |     |      |       |     |       |
|---|-----|------|-------|-----|-------|
| 増 | 転入  | 生保廃止 | 年齢到達  | その他 | 合計    |
|   | 126 | 38   | 3,797 | 181 | 4,142 |
| 減 | 転出  | 生保開始 | 死亡    | その他 | 合計    |
|   | 145 | 92   | 3,248 | 20  | 3,505 |

(増加数) (減少数)  
年間異動数 4,142人 - 3,505人 = 637人

(3) 年齢区分別 (単位: 人・%)

| 区分    | 65~69歳 | 70~74歳 | 75~79歳 | 80~84歳 | 85~89歳 | 90~94歳 | 95~99歳 | ~100歳 | 合計     |
|-------|--------|--------|--------|--------|--------|--------|--------|-------|--------|
| 人数    | 714    | 1,307  | 31,883 | 26,808 | 17,153 | 7,248  | 2,176  | 340   | 87,629 |
| (構成比) | 0.81   | 1.49   | 36.38  | 30.59  | 19.57  | 8.27   | 2.48   | 0.39  | 100    |

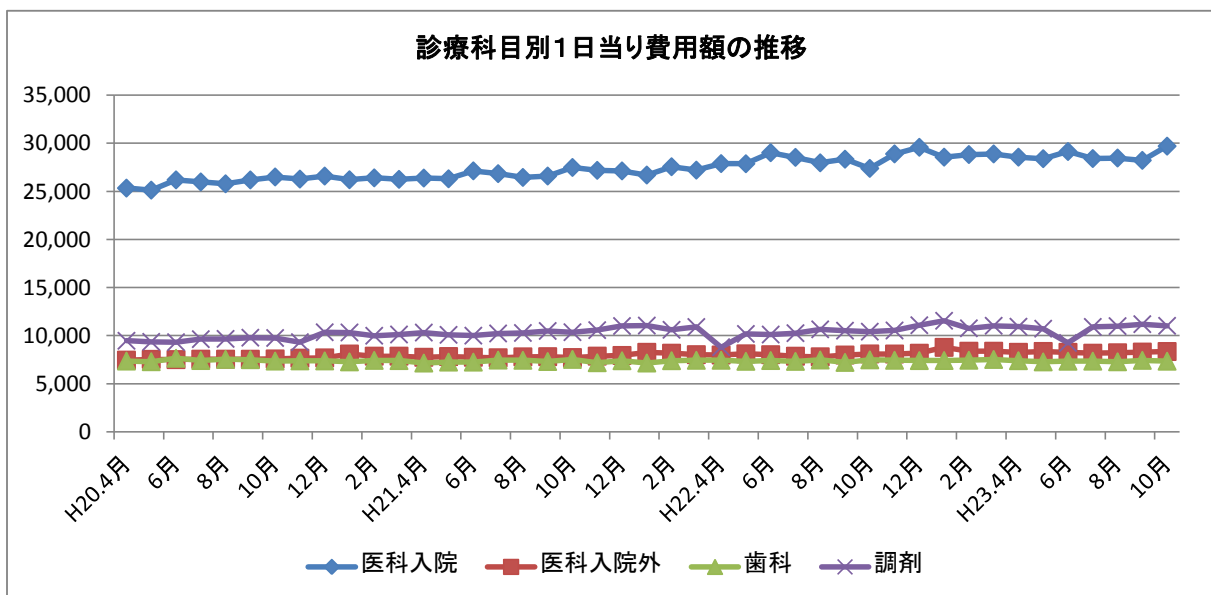
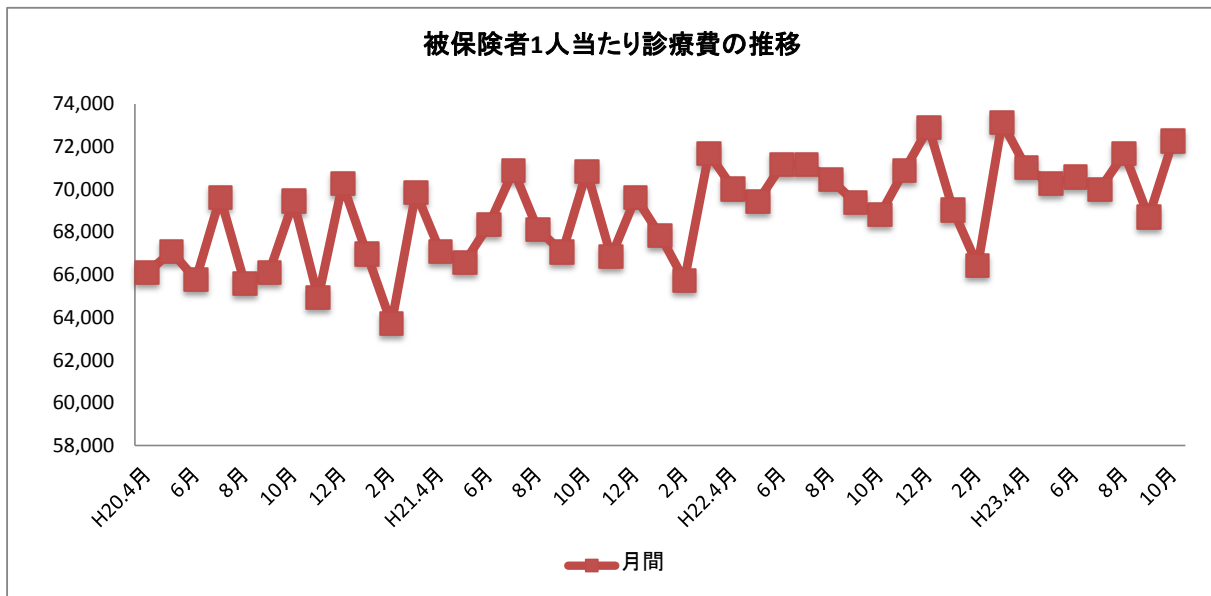


## 2. 保険給付の状況

### (1) 療養給付費等の状況

(単位：件・日・円)

| 区分           |              | 件数        | 日数        | 給付額            |                |
|--------------|--------------|-----------|-----------|----------------|----------------|
| 療養の<br>給付    | 医科           | 入院        | 49,659    | 914,023        | 22,043,478,683 |
|              |              | 入院外       | 861,987   | 1,668,001      | 12,308,093,938 |
|              | 歯科           |           | 90,615    | 198,910        | 1,300,765,868  |
|              | 調剤           |           | 512,019   | 747,057        | 7,141,651,819  |
|              | 食事・生活<br>療養費 | 医科        | 47,745    | 2,327,312      | 1,028,288,176  |
|              |              | 歯科        | 85        | 2,764          | 1,166,780      |
|              | 訪問看護         |           | 1,210     | 10,854         | 96,674,685     |
|              | 大計           |           | 1,515,490 | 2,791,788      | 43,920,119,949 |
| 療養費の支給       | 柔整・補装具等      | 9,825     | 41,018    | 149,759,313    |                |
| 高額療養費（現物）の支給 |              | 34,844    |           | 1,247,780,762  |                |
| 高額療養費（現金）の支給 |              | 71,301    |           | 463,947,659    |                |
| 高額介護合算療養費の支給 |              | 1,959     |           | 2,782,218      |                |
| 小計           |              | 117,929   | 41,018    | 1,864,269,952  |                |
| その他（葬祭費）     |              | 3,513     |           | 70,260,000     |                |
| 合計           |              | 1,636,932 | 2,832,806 | 45,854,649,901 |                |



### 3. 保険料の状況

#### (1) 保険料率

| 区 分       | 平成23年度   |           | 平成22年度   |           |
|-----------|----------|-----------|----------|-----------|
|           | 所得割率     | 100分の7.71 | 割合 41%   | 100分の7.71 |
| 均等割額      | 40,773円  | 割合 59%    | 40,773円  | 割合 59%    |
| 賦課限度額     | 500,000円 |           | 500,000円 |           |
| 一人当たり保険料額 | 46,885円  |           | 46,398円  |           |

#### (2) 保険料収納状況(平成23年度)

(平成23年11月末現在)

| 区 分      |      | 調 定 額(円)      | 収 納 額(円)      | 収 納 率  |
|----------|------|---------------|---------------|--------|
| 現 年 度 分  |      | 2,557,601,800 | 2,536,536,700 | 99.17% |
| (再掲)普通徴収 |      | 651,672,000   | 628,332,000   | 96.41% |
| 構成割合     | 特別徴収 | 74.52%        | 75.23%        |        |
|          | 普通徴収 | 25.48%        | 24.77%        |        |

| 市町村名    | 調 定 額(円)      | 収 納 額(円)      | 収納率    | 前年度比較  |
|---------|---------------|---------------|--------|--------|
| 鳥 取 市   | 818,779,700   | 811,695,300   | 99.13% | 0.00%  |
| 米 子 市   | 674,688,800   | 667,597,600   | 98.94% | 0.00%  |
| 倉 吉 市   | 224,524,000   | 222,515,200   | 99.10% | 0.00%  |
| 境 港 市   | 157,212,900   | 156,364,200   | 99.46% | 0.00%  |
| 岩 美 町   | 55,672,400    | 55,140,300    | 99.04% | -0.39% |
| 若 桜 町   | 17,338,500    | 17,287,900    | 99.70% | 0.00%  |
| 智 頭 町   | 31,861,400    | 31,695,100    | 99.47% | -0.42% |
| 八 頭 町   | 70,269,200    | 70,082,500    | 99.73% | 0.25%  |
| 三 朝 町   | 29,993,300    | 29,898,000    | 99.68% | 0.50%  |
| 湯 梨 浜 町 | 67,577,700    | 67,251,600    | 99.51% | -0.04% |
| 琴 浦 町   | 81,885,700    | 81,384,900    | 99.38% | -0.10% |
| 北 栄 町   | 61,086,200    | 60,398,900    | 98.87% | -0.57% |
| 日 吉 津 村 | 17,319,200    | 17,314,400    | 99.97% | 0.24%  |
| 大 山 町   | 76,376,900    | 75,668,300    | 99.07% | -0.22% |
| 南 部 町   | 47,829,400    | 47,713,300    | 99.75% | -0.18% |
| 伯 耆 町   | 50,166,800    | 49,840,800    | 99.35% | -0.04% |
| 日 南 町   | 34,569,600    | 34,401,000    | 99.51% | -0.30% |
| 日 野 町   | 21,757,300    | 21,671,400    | 99.60% | 0.01%  |
| 江 府 町   | 18,692,800    | 18,616,000    | 99.58% | -0.35% |
| 合 計     | 2,557,601,800 | 2,536,536,700 | 99.17% | -0.03% |

※数値は現年度特別徴収及び普通徴収(過年度随時分を含む。)の10月納期分までを記載。

## (3) 保険料軽減状況(平成23年度)

(平成23年12月)

| 区 分      | 被保険者数(人) | 構成割合   | 軽 減 額(円)      | 備 考               |
|----------|----------|--------|---------------|-------------------|
| 均等割額9割軽減 | 18,232   | 20.22% | 669,041,472   | 被保険者全員が80万円以下の世帯  |
| 〃 8.5割軽減 | 20,572   | 22.82% | 720,469,950   | 本来7割軽減            |
| 〃 5割軽減   | 3,395    | 3.77%  | 77,645,618    |                   |
| 〃 2割軽減   | 6,371    | 7.07%  | 51,955,505    |                   |
| 被扶養者9割軽減 | 7,808    | 8.66%  | 286,522,368   | 加入する前日に被用者保険の被扶養者 |
| 均等割軽減合計  | 56,378   | 62.53% | 1,805,634,913 |                   |
| 所得割額5割軽減 | 8,543    | 9.48%  | 90,339,614    |                   |
| 計        | 64,921   |        | 1,895,974,527 |                   |

※被扶養者通算人数:15,149人(9割軽減3,151人、8.5割軽減3,673人、5割軽減517人を含む)

## (4) 保険料減免申請状況

(平成23年11月末現在)

| 年度   | 申請件数 | 減免実施件数 | 減免却下件数 | 減免総額     | 審査中 |
|------|------|--------|--------|----------|-----|
| 23年度 | 6件   | 6件     | 0件     | 358,600円 | 0件  |
| 22年度 | 5件   | 4件     | 1件     | 180,900円 | 0件  |
| 21年度 | 12件  | 9件     | 3件     | 620,200円 | 0件  |
| 20年度 | 13件  | 9件     | 4件     | 429,000円 | 0件  |

## (5) 滞納繰越保険料(平成20・21・22年度分)の収納状況

| 年度     | 内 容     | 件 数(件) | 金 額(円)     | 備 考          |
|--------|---------|--------|------------|--------------|
| H22    | 調 定 額   | 2,281  | 20,920,129 | 平成23年11月末現在  |
|        | 収 入 済 額 | 1,325  | 9,219,400  |              |
|        | 徴 収 率   |        | 44.06      |              |
| H21    | 調 定 額   | 990    | 9,148,254  |              |
|        | 収 入 済 額 | 450    | 2,370,027  |              |
|        | 徴 収 率   |        | 25.90      |              |
| H20    | 調 定 額   | 210    | 2,702,331  |              |
|        | 収 入 済 額 | 85     | 587,582    |              |
|        | 徴 収 率   |        | 21.74      |              |
| 短期証交付数 |         |        | 241件       | 平成23年11月1日現在 |

※滞納繰越分を含めた平成20年度の収納率は99.94%

※ 〃 平成21年度の収納率は99.87%

※ 〃 平成22年度の収納率は99.71%

※短期被保険者証は、平成22年度以前の保険料を滞納している方を対象として交付。

## 4. 審査請求の状況

| 年度     | 收受件数 | 取り下げ件数 | 弁明書提出件数 | 裁決審査件数 |
|--------|------|--------|---------|--------|
| 平成23年度 | 0件   | 0件     | 0件      | 0件     |
| 平成22年度 | 0件   | 0件     | 0件      | 0件     |
| 平成21年度 | 0件   | 0件     | 0件      | 0件     |
| 平成20年度 | 23件  | 8件     | 23件     | 23件    |

## 5. 医療費適正化事業の状況

### (1) 医療費通知の実施状況

| 実施月                | 件数      |
|--------------------|---------|
| 平成23年 7月(1月・2月診療分) | 76,311件 |
| 平成23年12月(6月・7月診療分) | 78,088件 |

### (2) レセプト点検の実施状況

| 種類  | 再 審 査 決 定 状 況 |             |             |            |             |
|-----|---------------|-------------|-------------|------------|-------------|
|     | 申 出           | 原 審         | 査 定         | 復 活        | 返 戻         |
| 件 数 | 7,431件        | 670件        | 6,414件      | 64件        | 283件        |
| 点 数 | 90,560,427点   | 14,912,837点 | 60,208,944点 | 1,941,588点 | 13,497,058点 |

※医科・歯科・薬剤のレセプトを対象に平成23年4月～平成23年10月の点検実施分の累計

### (3) 疾病分類統計の実施状況

| 統計対象月      | 受給者数    | 疾病件数     |
|------------|---------|----------|
| 平成23年5月診療分 | 87,124人 | 123,956件 |

※対象月の受給者の疾病について、疾病分類表(119項目)により分類

※統計結果は、各市町村へ保健事業資料として配布

### (4) ジェネリック医薬品差額通知の実施状況

差額通知送付件数 10,195件(5月受診者を対象)

切り替えによる効果等

| 分 類    | 送付件数    | 10月受診者(※) | 切替人数   | 切替効果額(保険者分)            |
|--------|---------|-----------|--------|------------------------|
| 通知送付者  | 10,195件 | 9,032人    | 706人   | 1,774,486円(1,566,568円) |
| 通知未送付者 | 0件      | 45,868人   | 2,033人 | 2,554,691円(2,303,205円) |

※ 5月受診者のうち10月も受診した者で、かつ、両月ともジェネリック医薬品に切替可能な医薬品使用者

## 平成24・25年度鳥取県後期高齢者医療保険料率の試算状況

### 1 保険料率の算定に用いる数値等

#### (1) 保険料率算定に必要な基礎数値

##### ① 被保険者人口推計

平成24年度被保険者人口 88,636人

平成25年度被保険者人口 89,770人

※国立社会保障・人口問題研究所「日本の都道府県別将来人口」が示す数値により算出。

##### ② 後期高齢者医療に係る費用（医療給付費の伸び率）の見込額

国数値

平成23年度から平成24年度の伸び率 5.34% (6.10%)

平成24年度から平成25年度の伸び率 4.99% (5.60%)

※鳥取県の医療給付費実績から示す伸び率により推計。

##### ③ 予定保険料収納率

予定保険料収納率 99.48%

※鳥取県平成22年度の収納率は99.48%

#### (2) 剰余金（医療給付費準備基金）の活用について

「後期高齢者医療給付費等準備基金」の取崩 12億4,085万円

#### (3) 保険料に係る賦課総額の算出

賦課総額 12,328,814,400円

※基礎数値、法律施行令等で定める基準に基づき算出。

#### (4) 保険料構成比

応益保険料（均等割） 59%

応能保険料（所得割） 41%

○保険料の構成比は、次により算出。

応益保険料：応能保険料＝1：所得係数

※所得係数＝1人当たり所得の全国平均を1としたときの各県の数値

○鳥取県の所得係数は0.6987。

## 2 後期高齢者医療保険料率の試算値等

次に示すのは、現在における試算値、保険料負担軽減の見込みです。今後は、最終的な試算を行ったのち、市町村等からの意見をふまえ調整し、県との協議を実施し、2月16日に予定している広域連合議会において最終決定することとなります。

### (1) 平成24年度・25年度の保険料率試算値

※ ( ) 内は、平成23年度のもの。

|                  |                       |
|------------------|-----------------------|
| ○保険料の所得割率        | 100分の7.71 (100分の7.71) |
| ○保険料の均等割額        | 40,773円 (40,773円)     |
| ○保険料の賦課限度額       | 550,000円 (500,000円)   |
| ○一人当たり保険料額 (軽減前) | 69,105円 (69,105円)     |
| ○一人当たり保険料額 (軽減後) | 48,032円 (47,569円)     |

### (2) 平成24年度における保険料負担軽減の見込み

#### ①均等割額の軽減

| 軽減割合 | 世帯の総所得 (収入) 金額等<br>(世帯主と被保険者により判定)                            | 軽減後<br>均等割額 |
|------|---|-------------|
| 9割   | 【基礎控除額 (33万円) を超えない世帯のうち、被保険者全員が年金収入 80 万円以下 (その他各種所得がない)】の世帯 | 4,000 円     |
| 8.5割 | 【基礎控除額 (33万円)】を超えない世帯のうち、9割軽減に該当しない世帯                         | 6,100 円     |
| 5割   | 【基礎控除額 (33万円) + 24 万 5 千円 × 世帯の被保険者数 (被保険者である世帯主を除く)】を超えない世帯  | 20,300 円    |
| 2割   | 【基礎控除額 (33万円) + 35 万円 × 世帯の被保険者数】を超えない世帯                      | 32,600 円    |

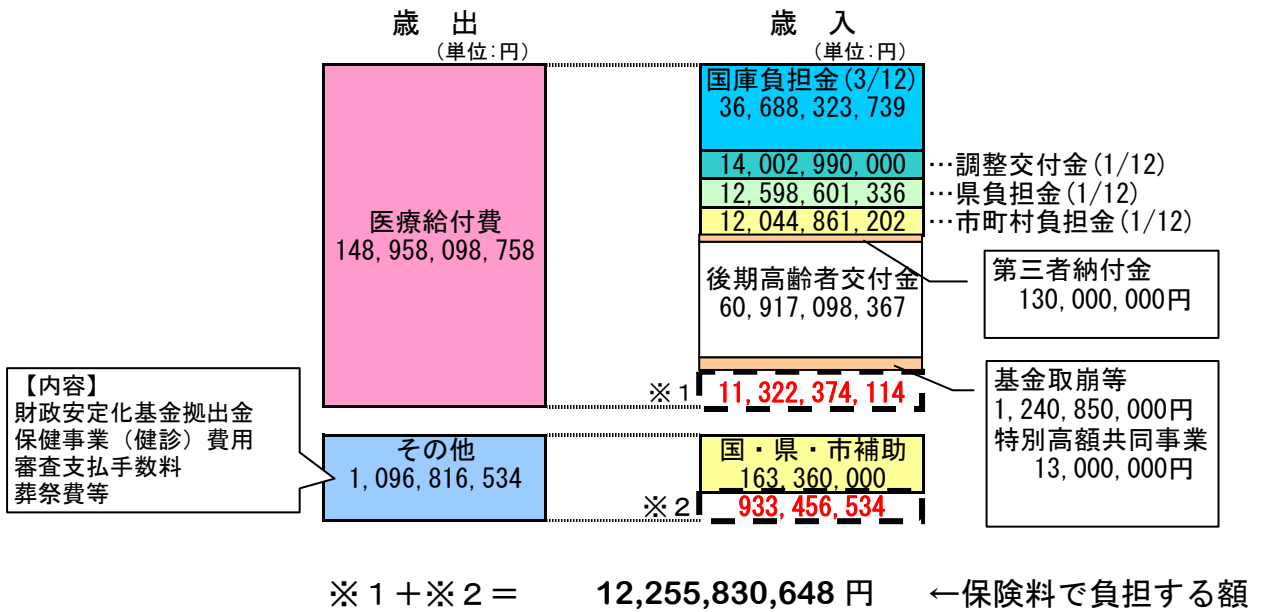
#### ②所得割額の軽減

所得割額を負担する方のうち、賦課のもととなる所得金額 (基礎控除後の総所得金額) が 58 万円以下の方は、所得割額が 5 割軽減されます。(年金収入のみの場合、年金収入の額が 211 万円以下の方)

#### ③被扶養者であった方の軽減

後期高齢者医療制度に加入する前日に被用者保険 (健康保険組合や共済組合など) の被扶養者だった方は、所得割額はかからず、均等割額が 9 割軽減されます。

# 平成24・25年度における保険料試算の流れ

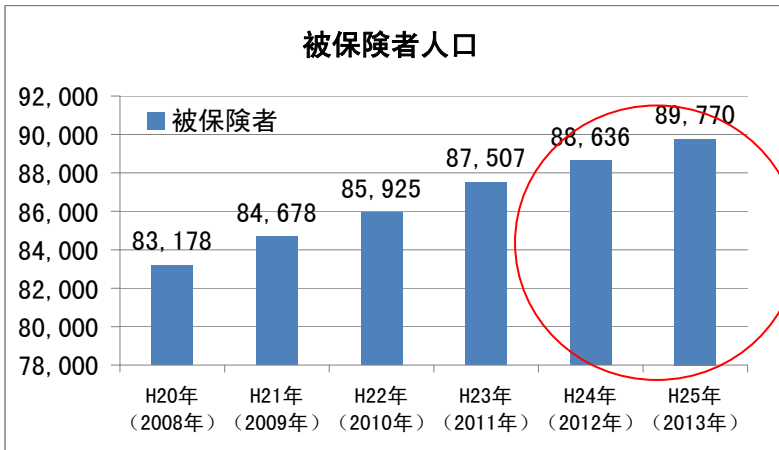
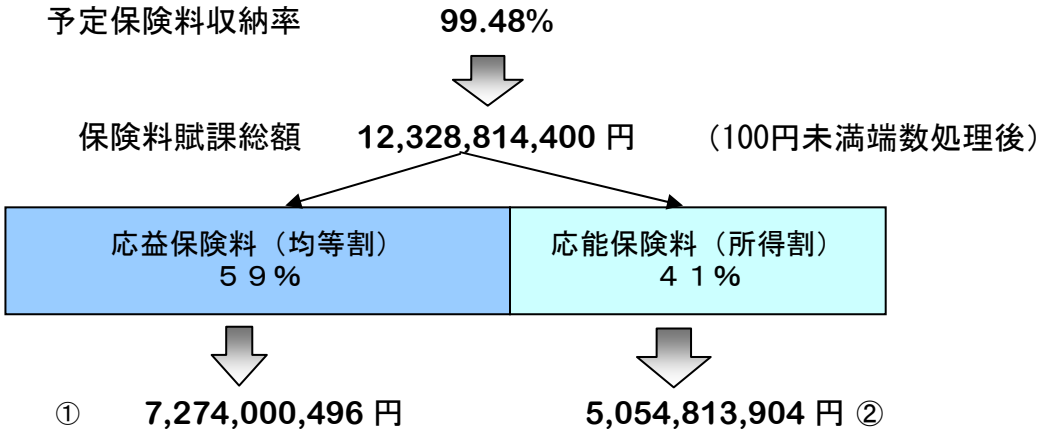


**【内容】**  
 財政安定化基金拠出金  
 保健事業（健診）費用  
 審査支払手数料  
 葬祭費等

調整交付金(1/12)  
 県負担金(1/12)  
 市町村負担金(1/12)

第三者納付金  
130,000,000円

基金取崩等  
1,240,850,000円  
 特別高額共同事業  
13,000,000円



**65,563,523,982 円** … 総所得金額見込④

所得割率 **7.71%** … ② ÷ ④

均等割額 **40,773 円** … ① ÷ ③

| 年度     | 人口 (人)         |
|--------|----------------|
| 平成24年度 | <b>88,636</b>  |
| 平成25年度 | <b>89,770</b>  |
| 合計③    | <b>178,406</b> |

**参考: 平成22,23年度(現行)の保険料率**  
 均等割額 **40,773円** 所得割率 **7.71%**

## 平成24・25年度ケース別保険料計算例（試算値による）

### ●ケース① 被保険者単身世帯（80歳）

収入は年金のみで、年金収入201万円の場合

|         |  |
|---------|--|
| 所得割額の算定 | 201万円(年金収入額)－120万円(年金控除額)＝81万円(所得額)<br>81万円(所得額)－33万円(基礎控除額)＝48万円<br>※基礎控除後の所得が58万円以下の場合、所得割5割軽減に該当します<br>48万円×7.71%×0.5＝18,504円(所得割額) |
| 均等割額の軽減 | 201万円(年金収入額)－120万円(年金控除額)－15万円(特別控除)＝66万円<br>※2割軽減に該当します<br>40,773円－40,773円×0.2＝32,618円(均等割額)  |
| 保険料額    | 18,504円(所得割額)＋32,618円(均等割額)＝51,100円(100円未満切り捨て)  |

### ●ケース② 被保険者夫婦二人世帯（夫80歳、妻77歳）

夫婦とも年金以外に所得がなく、年金収入79万円の場合

|         |   |
|---------|---|
| 所得割額の算定 | 夫：79万円(年金収入額)－120万円(年金控除額)＝0円(所得額)<br>妻：79万円(年金収入額)－120万円(年金控除額)＝0円(所得額)<br>※基礎控除後の所得が0円ですので、所得割はかかりません   |
| 均等割額の軽減 | 夫：79万円(年金収入額)－120万円(年金控除額)－15万円(特別控除)＝0円<br>40,773円－40,773円×0.9＝4,077円(均等割額)<br>妻：79万円(年金収入額)－120万円(年金控除額)－15万円(特別控除)＝0円<br>40,773円－40,773円×0.9＝4,077円(均等割額)<br>※夫婦とも9割軽減に該当します |
| 夫の保険料額  | 0円(所得割額)＋4,077円(均等割額)＝4,000円(100円未満切り捨て)  |
| 妻の保険料額  | 0円(所得割額)＋4,077円(均等割額)＝4,000円(100円未満切り捨て)  |

### ●ケース③ 被保険者夫婦二人世帯（夫80歳、妻77歳）と世帯主である息子（50歳）と同居

夫：年金収入201万円、妻：年金収入79万円、世帯主：給与収入700万円の場合

|           |  |
|-----------|--|
| 所得割額の算定   | 夫：201万円(年金収入額)－120万円(年金控除額)＝81万円(所得額)<br>81万円(所得額)－33万円(基礎控除額)＝48万円<br>※基礎控除後の所得が58万円以下の場合、所得割5割軽減に該当します<br>48万円×7.71%×0.5＝18,504円(所得割額)<br>妻：79万円(年金収入額)－120万円(年金控除額)＝0円(所得額)                               |
| 均等割額の軽減判定 | 世帯主：700万円(給与収入額)－190万円(給与所得控除額)＝510万円<br>夫：201万円(年金収入額)－120万円(年金控除額)－15万円(特別控除)＝66万円<br>妻：79万円(年金収入額)－120万円(年金控除額)－15万円(特別控除)＝0円<br>※510万円＋66万円＋0円＝576万円 均等割の軽減に該当しません<br>夫：40,773円(均等割額)<br>妻：40,773円(均等割額) |
| 夫の保険料額    | 18,504円(所得割額)＋40,773円(均等割額)＝59,200円(100円未満切り捨て)  |
| 妻の保険料額    | 0円(所得割額)＋40,773円(均等割額)＝40,700円(100円未満切り捨て)   |

平成24年度 年金別保険料(単身世帯)

|      |       |      |        |
|------|-------|------|--------|
| 所得割率 | 7.71% | 均等割額 | 40,773 |
|------|-------|------|--------|

※単身世帯の本人の年金のみ場合

(年額)

| 公的年金<br>収入額 | 公的年金等控<br>除後の所得額 | 賦課のもととな<br>る所得金額 | 所得割額    |          | 均等割額    |         | 保険料額   |       |
|-------------|------------------|------------------|---------|----------|---------|---------|--------|-------|
|             |                  |                  | 軽減率     |          | 軽減率     |         |        |       |
| 0           | 0                | 0                | -       | 0        | 9割      | 4,077   | 4,000  |       |
| 180,000     | 0                | 0                |         | 0        |         | 4,077   | 4,000  |       |
| 500,000     | 0                | 0                |         | 0        |         | 4,077   | 4,000  |       |
| 800,000     | 0                | 0                |         | 0        | 4,077   | 4,000   |        |       |
| 1,000,000   | 0                | 0                |         | 50%      | 0       | 8.5割    | 6,115  | 6,100 |
| 1,200,000   | 0                | 0                |         |          | 0       |         | 6,115  | 6,100 |
| 1,530,000   | 330,000          | 0                |         |          | 0       |         | 6,115  | 6,100 |
| 1,600,000   | 400,000          | 70,000           | 2,699   |          | 6,115   |         | 8,800  |       |
| 1,680,000   | 480,000          | 150,000          | 5,783   |          | 6,115   |         | 11,800 |       |
| 1,700,000   | 500,000          | 170,000          | 6,554   |          | 2割      | 32,618  | 39,100 |       |
| 1,800,000   | 600,000          | 270,000          | 10,409  |          |         | 32,618  | 43,000 |       |
| 1,900,000   | 700,000          | 370,000          | 14,264  |          |         | 32,618  | 46,800 |       |
| 1,925,000   | 725,000          | 395,000          | 15,227  |          |         | 32,618  | 47,800 |       |
| 2,010,000   | 810,000          | 480,000          | 18,504  |          |         | 32,618  | 51,100 |       |
| 2,030,000   | 830,000          | 500,000          | 19,275  | 32,618   | 51,800  |         |        |       |
| 2,100,000   | 900,000          | 570,000          | 21,974  | 軽減<br>なし | 40,773  | 62,700  |        |       |
| 2,110,000   | 910,000          | 580,000          | 22,359  |          | 40,773  | 63,100  |        |       |
| 2,200,000   | 1,000,000        | 670,000          | 51,657  |          | 40,773  | 92,400  |        |       |
| 2,380,000   | 1,180,000        | 850,000          | 65,535  |          | 40,773  | 106,300 |        |       |
| 2,400,000   | 1,200,000        | 870,000          | 67,077  |          | 40,773  | 107,800 |        |       |
| 2,500,000   | 1,300,000        | 970,000          | 74,787  |          | 40,773  | 115,500 |        |       |
| 3,000,000   | 1,800,000        | 1,470,000        | 113,337 |          | 40,773  | 154,100 |        |       |
| 3,500,000   | 2,250,000        | 1,920,000        | 148,032 |          | 40,773  | 188,800 |        |       |
| 4,000,000   | 2,625,000        | 2,295,000        | 176,944 |          | 40,773  | 217,700 |        |       |
| 4,500,000   | 3,040,000        | 2,710,000        | 208,941 |          | 40,773  | 249,700 |        |       |
| 5,000,000   | 3,465,000        | 3,135,000        | 241,708 |          | 40,773  | 282,400 |        |       |
| 5,500,000   | 3,890,000        | 3,560,000        | 274,476 |          | 40,773  | 315,200 |        |       |
| 6,000,000   | 4,315,000        | 3,985,000        | 307,243 |          | 40,773  | 348,000 |        |       |
| 6,500,000   | 4,740,000        | 4,410,000        | 340,011 |          | 40,773  | 380,700 |        |       |
| 7,000,000   | 5,165,000        | 4,835,000        | 372,778 |          | 40,773  | 413,500 |        |       |
| 7,500,000   | 5,590,000        | 5,260,000        | 405,546 | 40,773   | 446,300 |         |        |       |
| 8,000,000   | 6,045,000        | 5,715,000        | 440,626 | 40,773   | 481,300 |         |        |       |
| 8,500,000   | 6,520,000        | 6,190,000        | 477,249 | 40,773   | 518,000 |         |        |       |
| 9,000,000   | 6,995,000        | 6,665,000        | 513,871 | 40,773   | 550,000 |         |        |       |
| 9,500,000   | 7,470,000        | 7,140,000        | 550,494 | 40,773   | 550,000 |         |        |       |

\* 被用者保険の被扶養者については、保険料軽減措置により、平成24年度は年額4,000円となります。

\* 均等割の軽減判定は、世帯の構成や被保険者と世帯主の総所得金額の合計により変わります。

\* 所得割の軽減判定は、被保険者の所得により変わります。

平成24年度 年金別保険料(夫婦二人世帯)

|      |       |      |        |
|------|-------|------|--------|
| 所得割率 | 7.71% | 均等割額 | 40,773 |
|------|-------|------|--------|

※夫婦とも被保険者であり、夫の収入が年金のみ、妻の収入が年金80万円の場合

(年額)

| 公的年金収入額   |           | 賦課のもととなる所得金額 |         | 夫の保険料 |      |        | 妻の保険料 |        |        | 夫婦の保険料の合計 |
|-----------|-----------|--------------|---------|-------|------|--------|-------|--------|--------|-----------|
|           |           |              |         | 所得割額  | 均等割額 | 保険料額   | 所得割額  | 均等割額   | 保険料額   |           |
|           |           |              |         | 軽減率   | 軽減率  |        | 軽減率   |        |        |           |
| 0         | 0         | -            | 0       | 0     | 9割   | 4,077  | 0     | 4,077  | 4,000  | 8,000     |
| 180,000   | 0         | -            | 0       | 0     | 9割   | 4,077  | 0     | 4,077  | 4,000  | 8,000     |
| 500,000   | 0         | -            | 0       | 0     | 9割   | 4,077  | 0     | 4,077  | 4,000  | 8,000     |
| 800,000   | 0         | -            | 0       | 0     | 9割   | 4,077  | 0     | 4,077  | 4,000  | 8,000     |
| 1,000,000 | 0         | -            | 0       | 0     | 9割   | 6,115  | 0     | 6,115  | 6,100  | 12,200    |
| 1,200,000 | 0         | -            | 0       | 0     | 9割   | 6,115  | 0     | 6,115  | 6,100  | 12,200    |
| 1,530,000 | 0         | -            | 0       | 0     | 8.5割 | 6,115  | 0     | 6,115  | 6,100  | 12,200    |
| 1,600,000 | 70,000    | 50%          | 2,699   | 0     | 8.5割 | 6,115  | 0     | 6,115  | 6,100  | 14,900    |
| 1,680,000 | 150,000   | 50%          | 5,783   | 0     | 8.5割 | 6,115  | 0     | 6,115  | 6,100  | 17,900    |
| 1,700,000 | 170,000   | 50%          | 6,554   | 0     | 5割   | 20,386 | 0     | 20,386 | 20,300 | 47,200    |
| 1,800,000 | 270,000   | 50%          | 10,409  | 0     | 5割   | 20,386 | 0     | 20,386 | 20,300 | 51,000    |
| 1,900,000 | 370,000   | 50%          | 14,264  | 0     | 5割   | 20,386 | 0     | 20,386 | 20,300 | 54,900    |
| 1,925,000 | 395,000   | 50%          | 15,227  | 0     | 5割   | 20,386 | 0     | 20,386 | 20,300 | 55,900    |
| 1,930,000 | 400,000   | 50%          | 15,420  | 0     | 2割   | 32,618 | 0     | 32,618 | 32,600 | 80,600    |
| 2,010,000 | 480,000   | 50%          | 18,504  | 0     | 2割   | 32,618 | 0     | 32,618 | 32,600 | 83,700    |
| 2,030,000 | 500,000   | 50%          | 19,275  | 0     | 2割   | 32,618 | 0     | 32,618 | 32,600 | 84,400    |
| 2,100,000 | 570,000   | 50%          | 21,974  | 0     | 2割   | 32,618 | 0     | 32,618 | 32,600 | 87,100    |
| 2,110,000 | 580,000   | 50%          | 22,359  | 0     | 2割   | 32,618 | 0     | 32,618 | 32,600 | 87,500    |
| 2,200,000 | 670,000   | 50%          | 51,657  | 0     | 2割   | 32,618 | 0     | 32,618 | 32,600 | 116,800   |
| 2,380,000 | 850,000   | 50%          | 65,535  | 0     | 2割   | 32,618 | 0     | 32,618 | 32,600 | 130,700   |
| 2,400,000 | 870,000   | 50%          | 67,077  | 0     | 2割   | 40,773 | 0     | 40,773 | 40,700 | 148,500   |
| 2,500,000 | 970,000   | 50%          | 74,787  | 0     | 2割   | 40,773 | 0     | 40,773 | 40,700 | 156,200   |
| 3,000,000 | 1,470,000 | 50%          | 113,337 | 0     | 2割   | 40,773 | 0     | 40,773 | 40,700 | 194,800   |
| 3,500,000 | 1,920,000 | 50%          | 148,032 | 0     | 2割   | 40,773 | 0     | 40,773 | 40,700 | 229,500   |
| 4,000,000 | 2,295,000 | 50%          | 176,944 | 0     | 2割   | 40,773 | 0     | 40,773 | 40,700 | 258,400   |
| 4,500,000 | 2,710,000 | 50%          | 208,941 | 0     | 2割   | 40,773 | 0     | 40,773 | 40,700 | 290,400   |
| 5,000,000 | 3,135,000 | 軽減なし         | 241,708 | 0     | 軽減なし | 40,773 | 0     | 40,773 | 40,700 | 323,100   |
| 5,500,000 | 3,560,000 | 軽減なし         | 274,476 | 0     | 軽減なし | 40,773 | 0     | 40,773 | 40,700 | 355,900   |
| 6,000,000 | 3,985,000 | 軽減なし         | 307,243 | 0     | 軽減なし | 40,773 | 0     | 40,773 | 40,700 | 388,700   |
| 6,500,000 | 4,410,000 | 軽減なし         | 340,011 | 0     | 軽減なし | 40,773 | 0     | 40,773 | 40,700 | 421,400   |
| 7,000,000 | 4,835,000 | 軽減なし         | 372,778 | 0     | 軽減なし | 40,773 | 0     | 40,773 | 40,700 | 454,200   |
| 7,500,000 | 5,260,000 | 軽減なし         | 405,546 | 0     | 軽減なし | 40,773 | 0     | 40,773 | 40,700 | 487,000   |
| 8,000,000 | 5,715,000 | 軽減なし         | 440,626 | 0     | 軽減なし | 40,773 | 0     | 40,773 | 40,700 | 522,000   |
| 8,500,000 | 6,190,000 | 軽減なし         | 477,249 | 0     | 軽減なし | 40,773 | 0     | 40,773 | 40,700 | 558,700   |
| 9,000,000 | 6,665,000 | 軽減なし         | 513,871 | 0     | 軽減なし | 40,773 | 0     | 40,773 | 40,700 | 590,700   |
| 9,500,000 | 7,140,000 | 軽減なし         | 550,494 | 0     | 軽減なし | 40,773 | 0     | 40,773 | 40,700 | 590,700   |

- \* 被用者保険の被扶養者については、保険料軽減措置により、平成24年度は年額4,000円となります。
- \* 妻は、年金収入が80万円であることから、所得割額がかかりません。
- \* 均等割の軽減判定は、世帯の構成や被保険者と世帯主の総所得金額の合計により変わります。
- \* 所得割の軽減判定は、被保険者の所得により変わります。

# 平成 24 年度鳥取県高齢者健康づくり推進大会

## 事業実施方針(案)

### 1 目的

本事業は、高齢者がより健康的な生活を送るための知識や教養を深めることを目的とするともに後期高齢者医療制度への理解がさらに深まるよう普及・啓発に資することを目的とする。

### 2 経過

本県の地理的条件また後期高齢者医療制度の今後の動向等を勘案し、平成 22 年度から 3 カ年度で東中西部地区において、順次、開催することとし、平成 22 年度は鳥取会場（東部）、平成 23 年度は米子会場（西部）で実施した。

#### ★平成 22 年度

|      |                            |
|------|----------------------------|
| 開催日時 | 平成 23 年 1 月 27 日（木） 13:30～ |
| 会場   | 鳥取市 さざんか会館 5 階 大会議室        |
| 後援   | 東部地区 5 市町                  |

#### ★平成 23 年度

|      |                            |
|------|----------------------------|
| 開催日時 | 平成 23 年 9 月 15 日（木） 13:30～ |
| 会場   | 米子市福祉保健総合センター「ふれあいの里」      |
| 後援   | 西部地区 9 市町村                 |

### 3 平成 24 年度実施方針

平成 22 年度懇話会において協議し、計画した 3 ケ年度事業実施計画の最終年 3 年目にあたる平成 24 年度は、中部会場で開催する。

### 4 実施内容

例年と同様に講演を主体とするが、会場外でも健康に関するコーナーを新たに設けることを一考する。

- (1 部) 高齢者の健康に関する講演
- (2 部) 開催地域の代表的な演芸
- (その他) 健康相談コーナー等の設置

### 5 実施時期等

開催時期：9 月上～中旬を予定

会場：倉吉未来中心 小ホール

### 6 その他

主催は当広域連合、共催に鳥取県老人クラブ連合会とし、事業内容の相談・大会 PR・参加者募集において協力していただく。また、中部市町にも後援依頼し、各種の側面的な協力をお願いする。